



المؤسسة العامة للتدريب التقني والمهني
Technical and Vocational Training Corporation

دبلوم إدارة التمريض



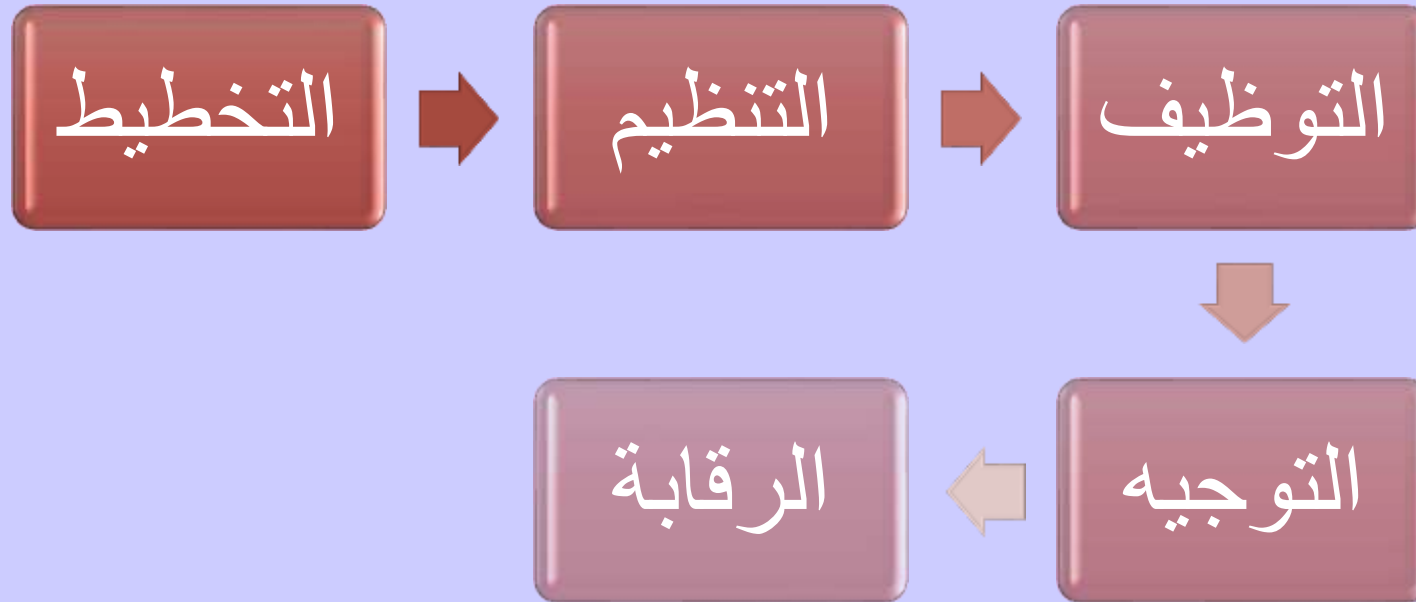
أكاديمية بوابة الرواد للتدريب العالي

مفاهيم وأساليب إدارة التمريض
الفصل الأول – المحاضرة الأولى



إدارة التمريض: إدارة التمريض هي العملية التي يتم من خلالها تخطيط وتنظيم وتوجيه ورقابة الموارد التمريضية البشرية والمادية، بهدف تحقيق أعلى مستوى من الرعاية الصحية للمرضى.

الاعمدة الأساسية للإدارة:



مستويات الإدارة في التمريض :

- الإدارة العليا ← الإستراتيجيات, السياسات و الميزانية.

- الإدارة الوسطى ← حلقة الوصل بين القيادة والتنفيذ, الاشراف العام .

- الإدارة التنفيذية/الاشراف ← الإشراف المباشر على المناوبات اليومية، وتوزيع المهام .

كبير مسؤولي
التمريض

مدير التمريض

رئيس التمريض

السلسلة الإدارية :

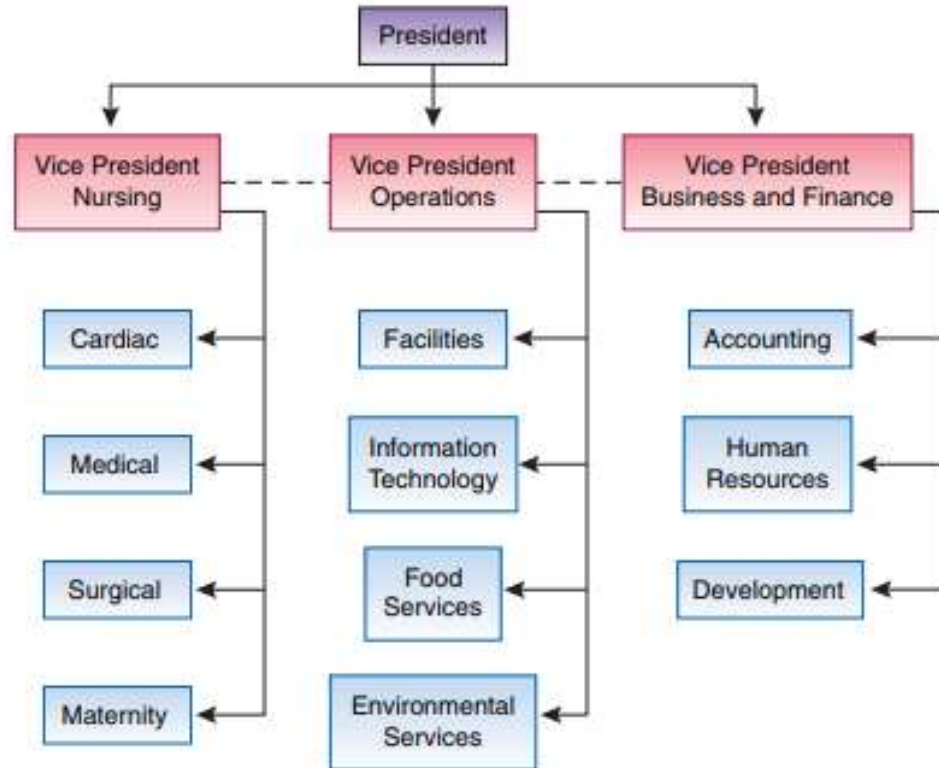
هي نظام يوضح تسلسل المسؤولية والسلطة داخل التمريض، أي لمن تعطى الأوامر وللمن ترفع التقارير.

المناصب التنفيذية :

- توضح من المسؤول عن من داخل المنظمة .
- تملك سلطة مباشرة في اتخاذ القرار.

المناصب الاستشارية :

- دورها تقديم النصيحة والدعم وليس إصدار الأوامر .
- لا تملك سلطة مباشرة على الموظفين.



مفاهيم الهيكل التنظيمي :

هو الإطار الذي يوضح كيفية تنظيم العمل داخل المؤسسة، من خلال تحديد الوظائف والمسؤوليات والعلاقات الإدارية بين الأفراد، وتوزيع السلطات واتخاذ القرار لضمان تحقيق أهداف المنظمة بكفاءة.

• وحدة القيادة **Unity of Command**

يعني أن لكل موظف مدير مباشر واحد فقط، لضمان وضوح الأوامر وتقليل التضارب. ومع تعقيد المؤسسات الصحية قد يظهر استثناء يُلزم الموظف برفع تقاريره لأكثر من جهة.

• نطاق الإشراف **Span of Control**

هو عدد الموظفين الذين يشرف عليهم المدير مباشرة. قد يكون واسعًا (عدد كبير من الموظفين) أو ضيقًا (عدد قليل). كلما ارتفع المستوى الإداري قلّ عدد المرؤوسين وزادت المسؤوليات.

• التواصل **Communicator**

التواصل الفعال ضروري في المؤسسات الصحية، ويشمل الرسمي وغير الرسمي. يجب أن يكون ثنائي الاتجاه بين الإدارة والموظفين. استخدام التكنولوجيا يعزز سرعة نقل المعلومات، وسوء التواصل قد يؤدي لمشكلات تنظيمية وضعف في اتخاذ القرار.

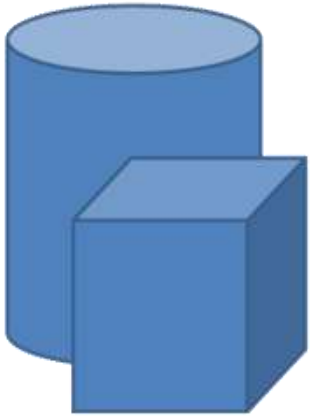
• اتخاذ القرار:

قد يكون مركزيًا (القرار بيد الإدارة العليا ويؤدي لهيكل هرمي) أو لامركزيًا (تفويض الصلاحيات لجميع المستويات مما يزيد المرونة والرضا الوظيفي). يعتمد الأسلوب على طبيعة المنظمة وحجمها ورؤيتها.



المركزية واللامركزية في إتخاذ القرار

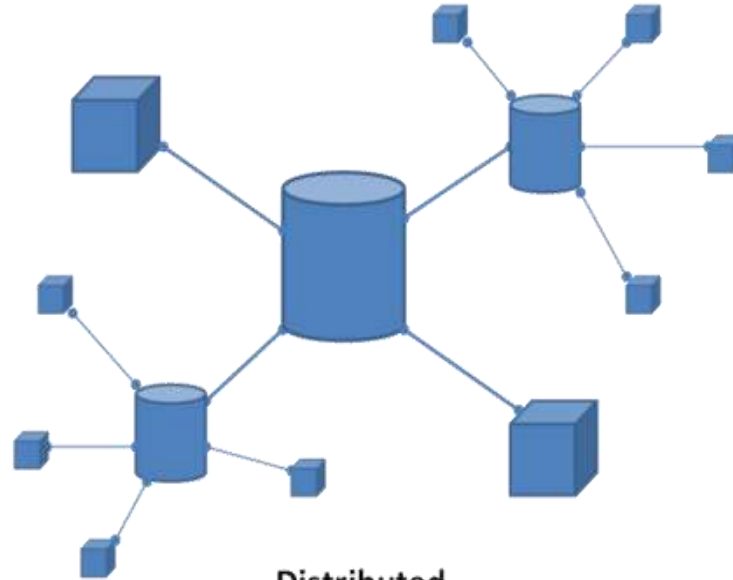
المركزية : القرار على القمة.
اللامركزية : القرار موزع على الجميع.



Centralized

one node does everything

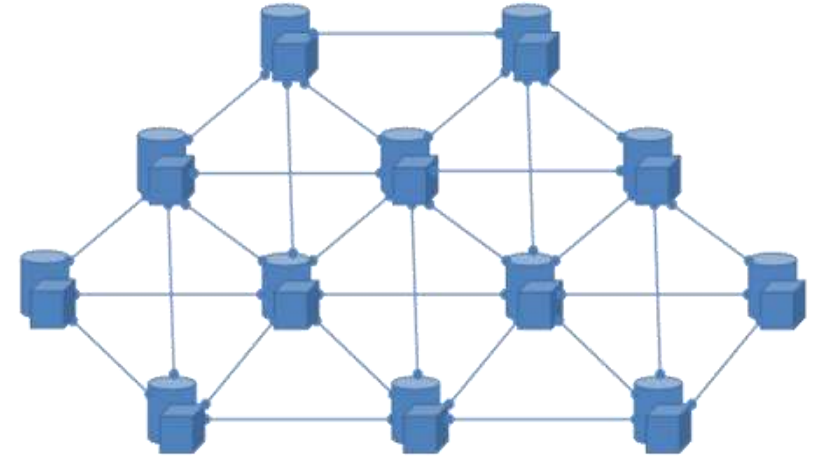
مركز واحد يتحكم



Distributed

nodes distribute work to sub-nodes

العمل موزع على عدة



Decentralized

nodes are only connected to peers

يوجد مركز، الكل متساوي تقريبًا

مهنة الممرض :

- هو شخص مُؤهل علمياً وعملياً يقوم بـ رعاية المرضى، ومتابعة حالتهم الصحية، وتنفيذ الخطة العلاجية، وتقديم الدعم الجسدي والنفسي لهم.



يقوم بمتابعة حالة
المريض وإعطاء
الأدوية



يساعد الأطباء
ويعمل ضمن
الفريق الطبي



يقدم دعمًا نفسيًا
وجسديًا للمرضى



يعمل في
المستشفيات
والمراكز الصحية





ضوابط المظهر العام للممرض

الزي الرسمي: نظيف، محتشم، ومريح للحركة (أزرق/أخضر أو أبيض حسب المؤسسة).

النظافة الشخصية: نظافة عالية مع تجنب الروائح القوية
بطاقة الهوية: ارتداء بطاقة تعريف واضحة طوال العمل

الشعر: مرتب وبسيط ويفضل ربطه

الأظافر: قصيرة، نظيفة، وغير مطلية

الخداء: طبي، مغلق، مريح وآمن

الإكسسوارات: بسيطة وتناسب المظهر المهني

مهام الممرض المهنية

الرعاية المباشرة: إعطاء الأدوية ومتابعة الحالة

التقييم والمراقبة: ملاحظة أي تغيرات في حالة المريض

التثقيف الصحي: توعية المريض وعائلته

التوثيق: تسجيل المعلومات والإجراءات بدقة

خصائص الممرض المهني

الكفاءة: معرفة علمية ومهارات دقيقة

المظهر المهني: زي مرتب ونظيف يعكس الاحترافية

الانضباط: الالتزام بالمواعيد والقوانين والسرية

العمل الجماعي: تواصل جيد مع الفريق الطبي

سياسات إدارة التمريض

مجموعة مبادئ وإرشادات تنظم عمل التمريض لضمان رعاية آمنة وفعّالة وفق المعايير المهنية.

الأهمية:

- توحيد الممارسات وتحسين جودة الرعاية
- الالتزام بالأنظمة والمعايير الصحية
- توضيح المسؤوليات وتعزيز المساءلة
- تقليل الأخطاء والمخاطر

خطوات عملية لتعزيز السياسات والإجراءات

- مراجعة السياسات الحالية
- إشراك الفريق
- توفير التدريب, المراقبة والتحديث



أمثلة ←

- سياسات رعاية المرضى (Patient care policies) تهتم بكيفية تقديم الرعاية للمرضى بشكل آمن وفعّال، مثل إجراءات العلاج والتمريض .
- سياسات الأدوية (Drug policies) تنظم صرف الأدوية، تخزينها، واستخدامها بطريقة صحيحة وآمنة .
- سياسات الأمن والخصوصية (Security and privacy policies) تحمي معلومات المرضى وبياناتهم من التسريب أو الاستخدام غير المصرح به .
- سياسات صحة الموظفين (Employee health policies) تهتم بصحة وسلامة العاملين، مثل التطعيمات، الإجازات المرضية، وبيئة العمل الآمنة .



الكفاءة والفعالية

الكفاءة: (Efficiency)

إنجاز العمل بأقل وقت وجهد وموارد (تقليل الهدر).

الفعالية: (Effectiveness)

إنجاز العمل الذي يحقق الهدف المطلوب (تحقيق النتائج).

العوامل المؤثرة في الكفاءة وفوائد الفعالية في المستشفى

أولاً: العوامل المؤثرة في الكفاءة

- استخدام الموارد: الاستغلال الأمثل للموارد دون هدر
- تقليل الفاقد: تقليل الأخطاء الطبية، وتقليل وقت الانتظار
- التكنولوجيا: استخدام الأنظمة الذكية والرعاية عن بُعد لتحسين السرعة وتقليل التكلفة

ثانياً: فوائد الفعالية في المستشفى

- تحسين جودة الرعاية الصحية وزيادة دقة العلاج
- رفع رضا المرضى وزيادة الثقة في الخدمة
- تحقيق أهداف المستشفى مثل تقليل العدوى ومدة الإقامة
- تحسين اتخاذ القرار الإداري والطبي
- تعزيز سمعة المستشفى وثقة المجتمع

الفرق:

العنصر	الكفاءة (Efficiency)	الفعالية (Effectiveness)
التعريف	أداء العمل بطريقة صحيحة	أداء العمل الصحيح
التركيز	الوسائل والموارد	النتائج والأهداف
الهدف	تقليل الوقت والجهد والهدر	تحقيق الهدف المطلوب

- الكفاءة تعني استخدام الموارد بأفضل طريقة مع تقليل الهدر، بينما الفعالية تعني تحقيق الأهداف الصحية المطلوبة بغض النظر عن كمية الموارد المستخدمة.